

# Studio Q

スタジオ・キュー

2011  
春号

(年4回発行・通算70号)



SUMITEM

発行

住友セメントシステム開発株式会社

PC アプリケーション事業部 URL:<http://www.sumitem.co.jp>

ユーザーHPアドレス URL:<https://user.sumitem.co.jp/supernet/top.aspx>

主な記事

- ・ SuperNetXL-Q 先取り情報！
- ・ Q&A 特集
- ・ 我が社の営業マン
- ・ ゴールデンウィークの営業のご案内

東北地方太平洋沖地震で被災された皆さまに、謹んで心からお見舞いを申し上げます。

一日も早い復興を心よりお祈り申し上げます。

## SuperNetXL-Q

この先取り情報コーナーでは、ユーザーの皆様からお寄せいただいたご要望を元に今後新たに追加する機能の中で特にオススメの機能についてご紹介いたします！！

### 1 試験練り計算書

試験結果欄に経時変化の試験結果を10件まで登録できるようになります。

入力できる項目は「経過時間」「スランプ」「フロー値」「空気量」「コンクリート温度」「単位容積質量」「塩化物含有量」の7項目です。

◆表示画面イメージ

	経過時間	スランプ(cm)	フロー値(cm×cm)	空気量(%)	コンクリート温度(℃)	単位容積質量(kg/m <sup>3</sup> )	塩化物含有量(kg/m <sup>3</sup> )	経過時間	スランプ(cm)	フロー値(cm×cm)	空気量(%)	コンクリート温度(℃)	単位容積質量(kg/m <sup>3</sup> )	塩化物含有量(kg/m <sup>3</sup> )
試験結果	-	-	X	-	-	-	-	-	-	X	-	-	-	-
	-	-	X	-	-	-	-	-	-	X	-	-	-	-
	-	-	X	-	-	-	-	-	-	X	-	-	-	-
	-	-	X	-	-	-	-	-	-	X	-	-	-	-
	-	-	X	-	-	-	-	-	-	X	-	-	-	-

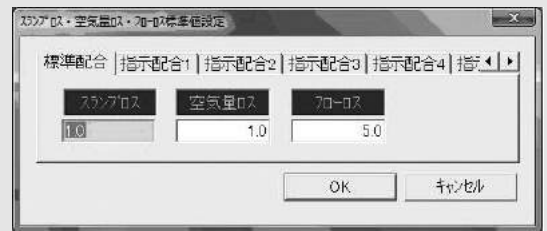
『高強度・高流動コンクリートなど、フレッシュコンクリートの経時変化を測定する機会が増えたため複数の記入欄が欲しい』との要望にお応えしました。

## 2 試験結果データ入力

工程管理の場合にスランプ・空気量ロスの設定を指示配合テーブルごとに設定できるようになります。

物件配合の計画書配合で指定している配合テーブルを、試験結果を追加するタイミングでテーブルごとに設定した初期値を表示します。また、現場名を使用しない設定の場合は、配合基本データ選択画面で指定した配合テーブルと整合します。

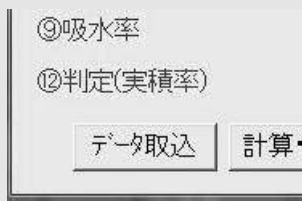
◆設定画面イメージ



以前は季節が変わるたびにロス設定を変更するなどの作業が必要でした。JIS2009年度の改正時に配合計画書で修正標準配合が選択できるようになったことから、ロス設定もというご要望が多数あり、指示配合テーブルごとにロス標準値を登録できるよう改善します。

## 3 受入精密試験

「密度吸水率試験」の[表乾密度・絶乾密度・吸水率]を「単位容積質量実積率試験」と「粒形判定実積率試験」に取り込みできるようになります。また、「微粒分量試験」からも同様に「洗った後の試料の乾燥質量」を「粘土塊量試験」の「試料の乾燥質量」に取り込めるように同様の機能を追加します。

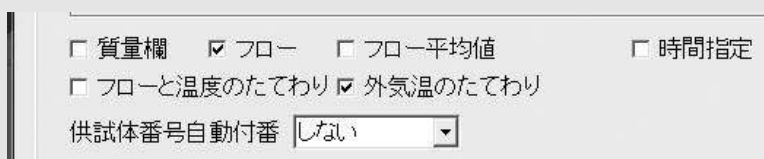


各試験データ編集画面の「データ取込」ボタンを押すと各試験結果を取り込みます。

密度吸水率試験から試験結果として得られる「表乾密度・絶乾密度・吸水率」などは、「単位容積質量実積率試験」や「粒形判定実積率試験」で参照する項目であるため取り込めるようにします。また、微粒分量試験は、「洗った後の試料の乾燥質量」を粘土塊量試験に用いるというJISの試験方法があるため移行出来るようにします。

## 4 試験台帳

試験区分が代行の場合に、工程・製品と同様に「質量」及び「フロー」項目の表示 / 非表示を選択できるようになります。



お客様のご要望で代行試験の際に「質量欄」や「フロー欄」が空白で表示されるため、非表示にしたいというご意見が圧倒的に多かったため今回改正に至りました。

日次データ設定の代行タグに「質量」と「フロー」のチェック項目を追加します。その他の製品や工程と同様にチェックを外すと非表示になります。

# Q&A 特集

## 『出荷管理(SuperNetPS-S)と連動して使用されているお客様へ』

フリーダイヤルを通じて皆様からいただいたお問い合わせの中から、比較的多いご質問をいくつかご紹介したいと思います。



### Q1

**配合転送を行ったのに、納入書に配合表が印刷されない。(または)設定値が送信されていない。**

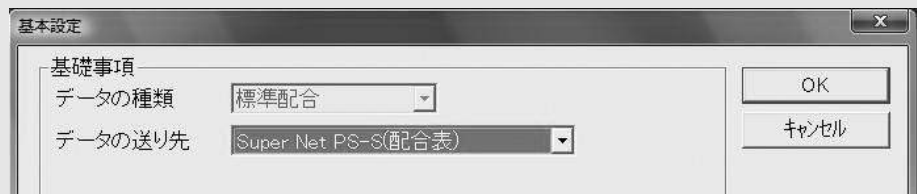
### A1

出荷管理・制御盤への配合転送には2種類の転送方法があります。一種類目は設定値(制御盤へ送信される配合値)を転送する方法と、もう一種類目は単体量(納入書に記載する標準配合や修正標準配合)を転送する方法があります。それぞれの現象はいずれかの一方しか送信していないことに原因があります。

[対応方法]

出荷管理・制御盤への配合転送⇒  
基本設定⇒データの送り先を

「SuperNetPS-S)もしくは、「SuperNetPS-S(配合表)」にして転送してください。



### Q2

**出荷管理・制御盤への配合転送時に設定値に対して容積割増を掛けたい。**

### A2

[対応方法]

配合基本データ・モルタル配合作成⇒  
配合No⇒呼び強度スランブー覧⇒編集⇒  
指示配合テーブル⇒容積割増係数を設定  
してください。



※制御盤で割増を行った場合と XL-Q で割増を行った場合は、計算過程や丸めの関係から結果が一致しない可能性がありますので、容積割増は制御盤で行われることをお勧めいたします。

### Q3

**品質管理側で物件配合を追加するときに指定事項を付けたのに出荷管理側で表示されない。**

### A3

出荷管理の指定事項と品質管理の指定事項は別々に設定できるようになっています。出荷管理では、納入書に記載する目的で設計されており、内容が簡略化されており独自に設定する必要があります。逆に、出荷管理側で商品メンテナンスに指定事項を入れている場合は、

出荷管理で物件配合を追加したときのみ反映しますが、品質管理側には反映しませんのでご注意ください。



※品質管理から出荷管理の指定事項を個別に入力する機能があります。設定につきましては、フリーダイヤルまたは営業マンへご相談ください。

# 我が社の営業マン



名前：藤 陽平（ふじ ようへい）

出身：兵庫県

趣味：フリークライミング

2月から新たに大阪販売チームに加わりましたニューフェイスをご紹介します。  
前職は、製紙会社の営業マンでしたが、自分自身の可能性を高める為、一念発起し、  
弊社へ転職してきました。

見た目は一見おとなしそうな印象ですが、意外や意外！お酒好きであり、さらに話しの  
引き出しが満載という彼は、趣味に体力作りを目標としてフリークライミングを3年前  
から取り組み日々体力アップを図るというアクティブな一面をもっております。当然、  
肉体美の持ち主かと…。

現在、生コンの関連書籍とJISハンドブックとにらめっこしながら毎日猛勉強して  
おります。今後皆様のところへお邪魔すると思っておりますので、何なりとご相談して  
いただき、そしてご指導下さいませよう宜しくお願いします。

## ゴールデンウィーク中の営業案内

平日は通常通り営業いたします。

ただし、日曜・祭日はお休みとなりますのでご注意ください。

## 住友セメントシステム開発株式会社

本 社	●〒135-0003 東京都江東区猿江 2-16-5 スミセ深川ビル 7F	TEL(03)5600-8955	FAX(03)5600-8959
大 阪 支 店	●〒541-0052 大阪市中央区安土町 3-2-14 サンキュービルディング 4F	TEL(06)6271-7110	FAX(06)6271-7122
札 幌 営 業 所	●〒060-0003 札幌市中央区北 3 条西 2-10-2 札幌 HS ビル 10F	TEL(011)232-1748	FAX(011)221-1017
福 岡 営 業 所	●〒812-0011 福岡市博多区博多駅前 1-2-5 紙与博多ビル 8F	TEL(092)476-3377	FAX(092)476-3378
名 古 屋 営 業 所	●〒450-0003 名古屋市中村区名駅南 2-14-19 住友生命ビル 3F	TEL(052)566-2500	FAX(052)566-3285
東 北 営 業 所	●〒980-0804 宮城県仙台市青葉区大町 2-2-10 住友生命青葉通りビル 12F	TEL(022)263-1460	FAX(050)3737-0922