

品質管理システム◆ユーザー情報誌

Studio-Q

スタジオ・キュー



●主な記事●

<JIS改正情報>

- ・配合計画書 (1-3面)
- ・修正標準配合 (4-5面)
- ・その他改正点 (6面)
(JISA5005等)
- ・お知らせ (6面)


SUMITEM

◆ 発行 ◆

 住友セメントシステム開発株式会社

PC アプリケーション事業部
URL: <http://www.sumitem.co.jp>

2009年 春号 (年4回発行・通算62号)

JIS改正情報

3月20日にJIS A 5308 (レディーミクストコンクリート) が改正となりました。
今号では、まだ設定を変更されていないお客様への先取り情報として、設定の詳細手順をご紹介します。

配合計画書への書式変更

「配合計画書」へ変更するには、

①Super XL-Q/Tメインメニューより、「配合設計」→「丸め・混合方法などの登録」をクリックします。

②計算値丸め方法のタブをクリックし、JIS区分を「JIS2003」から「JIS2009」にしてください。

材料丸め方法	計算値丸め方法	材料混合方法	w/o書式
細骨材率s/a計算の丸め方法	合成密度丸め方法		
JIS	JIS		
指示配合質量丸めの有無			
丸める			
水量表の補間の丸め方法	骨材表の補間の丸め方法	AE 剤表の補間の丸め方法	
JIS	JIS	JIS	
水量表の補正の丸め方法	骨材表の補正の丸め方法	AE 剤表補正の丸め方法	
JIS	JIS	JIS	
配合記号の使用の有無	試験練り配合計算での指定事項混和剤・材の使用の有無		
使用しない	使用する		
JIS区分	呼び方欄スラップタイトル(JIS2003以降)		
JIS2009	スラップ又はスラップアロー		

配合計画書

変更箇所は以下の通りになります。

工 事 名 称		No. _____					
所在地		平成21年 3月18日					
納入予定時期		東京都江東区猿江2-16-5 スミセ深川ビル7F 住友セメントシステム開発部 TEL: 03-5600-8951					
本配合の適用期間 a)		配合計画者名 _____					
(標準配合)							
コンクリートの打込み箇所							
配 合 の 設 計 条 件							
呼び方	コンクリートの種類による記号	呼び強度	スランプ ^{a)} 又はスランプ ^{b)} cm				
	普通						
呼び方	粗骨材の最大寸法 mm	セメントの種類					
指定事項	セメントの種類	呼び強度に記載	空気量				
	骨材の種類	使用材料欄に記載	軽量コンクリートの単位容積質量				
	粗骨材の最大寸法	呼び強度に記載	コンクリートの温度				
	アルカリシリカ反応抑制対策の方法 b)	-	水セメント比の目標値の上限				
	骨材の加減反応性による区分	使用材料欄に記載	単位水量の目標値の上限				
	水の区分	使用材料欄に記載	単位水量の目標値の下限又は目標値の上限				
	混和材料の種類及び使用量	使用材料及び配合表欄に記載	流動化後のスランプ増大量				
	塩化物含有量	0.30kg/m ³ 以下					
	呼び強度を保證する材節	-日					
使 用 材 料 c)							
セメント	生産者名	-	密度 g/cm ³ - Na ₂ Oeq % d)				
混和材①	製品名	-	密度 g/cm ³ - Na ₂ Oeq % e)				
混和材②	製品名	-	密度 g/cm ³ - Na ₂ Oeq % e)				
No.	種類	産地又は品名	試験方法	粒の大きさの範囲 g)	粗粒率又は実積率 h)	密度 g/cm ³ 絶乾表乾	微粒分量の範囲 % i)
細骨材①	-	-	-	-	-	-	-
細骨材②	-	-	-	-	-	-	-
細骨材③	-	-	-	-	-	-	-
粗骨材①	-	-	-	-	-	-	-
粗骨材②	-	-	-	-	-	-	-
粗骨材③	-	-	-	-	-	-	-
粗骨材④	-	-	-	-	-	-	-
混和剤①	-	-	-	-	-	-	-
混和剤②	製品名	-	種類	-	-	Na ₂ Oeq % i)	-
混和剤③	-	-	-	-	-	-	-
細骨材の塩化物量 k)		水の区分 l)		-	目標スランプ ^{a)} 固形分率 m)		3.0%
配 合 表 kg/m ³ n)							
セメント	混和材①	混和材②	水	細骨材①	細骨材②	粗骨材①	粗骨材②
-	-	-	-	-	-	-	-
水セメント比			0%	水結合材比 o)		- % 細骨材率	
備考				骨材の混合比 ^{p)} 、混和剤の使用量については断りなしに変更する場合がある。 (質量混合)			

追加になった項目の入力場所

「微粒分量の範囲」

「基本設定」の「原材料の規格登録」で設定したい細骨材もしくは粗骨材を選択し編集すると「骨材データ入力」(右画面)が表示されます。

「規格値」ボタンを押すと「骨材規格値データ入力」画面が表示されますので、右上の「微粒分量(%)」の項目「配合計算用」と書いてある枠に値を入力してください。(下画面)

骨材データ入力 - 細骨材(単品)

No: 1
 産地名: 深川産
 骨材名称: 砂
 分類: 砂 | 試験区分: 砂
 区分名称: 砂
 工程用採取場所: ベルトコンベアー上
 精密用採取場所: ダンプトラック
 最大寸法: 5
 種類(配合報告書用): 砂
 粒の大きさの範囲: 5mm以下
 ASR種類: A:無害
 ASR試験方法: 化学法
 指示配合最小単位(kg): 5 | 丸め方法: JIS法

Buttons: OK, キャンセル, 規格値(K)..., 粒度範囲(B)..., 公団情報(I)..., 削除フラグ

	骨材試験用	配合計算用
微粒分量(%)	3.0以下	2.0±1.0
粘土塊量(%)	1.0以下	
硫酸ナトリウムによる安定性(%)		
粗骨材のすりへり(%)		

「目標スラッジ固形分率」

「配合計画書」の「配合計画書・計算書、アルカリ・塩化物計算書」の「設定」ボタンから「配合計画書」をクリックすると(右画面)、

配合計画書 - XHaiRepo

メニュー: ファイル(F), 編集(E), 表示(V), ヘルプ(H)

操作ボタン: 開く, 保存, 選択, 配合基本, 抽出, 指定事項, 設定, 更新, 前

計画書一覧

- スミテム建設
- 桜上水駅改修工事
- 規普通-24-21-20-N

設定メニュー: 配合計画書(H)..., 配合計算書(C)..., アルカリ総量計算書(A)..., 塩化物量計算書(S)..., 一覧表・抽出(U)...

配合計画書設定

タイトル: JIS2003 | レディーミストコンクリート配合報告書
 JIS2009 | レディーミストコンクリート配合計画書

社名・住所: 東京都江東区横江2-16-5
 スミセ深川ビル7F
 住友セメントシステム開発部
 TEL: 03-5600-8951

高流動コンクリートスラップタイトル: スラップフロー ※スラップが30より大きいときに使用します

JIS2008文字列: 中央揃え | ① A

ASR抑制方法: 配合基本データ | ②

塩化物含有量: 固定値 | 0.30 kg/m³ 以下

使用材料表

セメントNa ₂ O _{eq}	月変動値	① 0.000 %	※)No.を表示する
細骨材塩分量	月変動値	② 0.000 %	
骨材吸水率	月変動値	③ %	(JIS2003)
混和剤Na ₂ O _{eq}	月変動値		
混和材Na ₂ O _{eq}	月変動値		
粗骨材機表示	中積率		
スラッジ固形分率		2.5 % (JIS2009)	

備考・その他

容積: 容積を表記する

骨材混合比: 表示しない | 手入力

規格外品の備考欄自動表記: 規格外品

空欄表示方法: 横線

注釈: 注釈を表示する | 注釈開始No. JIS書式

Buttons: OK, キャンセル

「配合計画書設定」画面が表示されるので、中ほどにある「スラッジ固形分率」の項目に値を入力してください。(左画面)

指示配合テーブルでの配合計画書作成手順

今回の JIS 改正により、配合計画書は「標準配合」もしくは「修正標準配合」で作成し、本配合の適用期間にその別を明記することが義務付けられました。その改定内容を受けて、これからは指示配合テーブルの内容で配合計画書を作成する事が可能になりました。

ここに登録した内容で配合計画書を作成可能。
指示配合テーブルは
「使用材料表」
「単位水量表」
「骨材表」
で、それぞれ設定可能です。

また、今まで指示配合テーブルでの配合計画書作成が出来なかった関係から、ロスを見込んだ配合を別の配合基本データとして作成し、対応していた場合も、「他の配合基本データからのコピー」機能を使い指示配合テーブルへコピーする手段を用意いたしました。

コピー先テーブル	←	コピー元配合基本データ	→	コピー元テーブル
標準配合		1 N-20 AE減水剤 標準		夏期配合
夏期配合		コピーしない		...
冬期配合		コピーしない		...

指示配合テーブルでの配合計画書作成手順 2

物件配合メンテナンス - [訂正]

施工者 住友セメントシステム開発株式会社

現場名 第二東京タワー

配合(出荷・販売用) []

配合基本No 1 呼び方 規格品 普通 24 18 20 N

報告書配合 標準配合 名称 [] 納入書配合 標準配合 修正標準配合1

適用期間 平成 [] 年 [] 月 [] 日 ~ 平成 [] 年 [] 月 [] 日

打設箇所 []

備考欄 []

配合報告書 拡張備考欄 []

配合報告書提出済み 配合報告書No. []

指定事項あり 指定事項(S)... 一覧メモ []

OK キャンセル

指示配合テーブルに登録した配合を物件配合登録時に選択します。
 「名称」に入力した文字を「本配合の適用期間」に出す事も可能です。
 ※「納入書配合」は出荷管理・納入伝票用なので**使用しません**。

各種マスタデータ入力 - GSJKBMST

ファイル(F) 表示(V) ヘルプ(H)

基本設定 追加 編集 削除 印刷 プレビュー パージョン ヘルプ

コード	名称
1	夏期配合
2	冬期配合
3	指示配合3
4	指示配合4
5	指示配合5
6	指示配合6
7	指示配合7
8	指示配合8
9	指示配合9
10	指示配合10

諸事項・区分

- 配合計画者
- 備考
- 打設箇所
- 適用期間
- 納入時期
- 強度試験成績書摘要欄
- 強度試験成績書備考欄
- 配合テーブル名称
- 修正標準配合テーブル名称
- 需要区分

指示配合テーブル名称は「基本設定」、「各種マスタ登録」の「配合テーブル名称」で変更可能です。
 (左画面)

JIS A 5005 の改正による 13mm のふるい目追加

ふるい目(mm)	データ種類	上限(%)	下限(%)
50	規格・データあり	100	100
40	規格・データあり	100	100
30	規格・データあり	100	100
25	規格・データあり	100	95
20	規格なし(データ有)	---	---
15	表示なし	---	---
13	規格・データあり 規格なし(データ有) 規格・データなし 表示なし	---	---
10	規格・データなし	---	---
5	グラフ終わり	END	END
2.5	グラフ終わり	END	END
1.2	グラフ終わり	END	END

粗粒率計算に使用するふるい目は「表示なし」にしないでください。

粗骨材の粒度範囲設定に 13mm を追加しました。それに伴い「データ種類」に「表示なし」の選択項目を追加しました。

※粗粒率計算に使用するふるい目

80mm	5mm
40mm	2.5mm
20mm	1.2mm
10mm	

のふるい目は「表示なし」にしないでください。計算がおかしくなる場合があります。

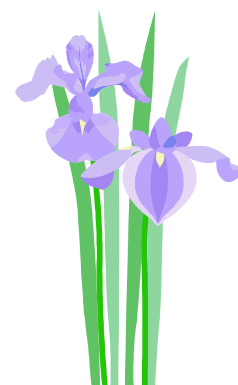
原案からの変更点

- 計量記録の保存期間を、5年間と規定。→ JIS A 5308 では明記されず、JIS Q 1011 で規定。
- 貯蔵ビンの設置が義務付けられた。→ 義務ではなくなり、「備えているのがよい。」という表記に変更。

ゴールデンウィークの営業ご案内

ゴールデンウィーク中の営業は、

平日は通常通り営業、日曜・祭日はお休みいたします。



住友セメントシステム開発株式会社

本社	●〒135-0008 東京都江東区猿江 2-16-5 スミセ深川ビル 7F	TEL(03) 5600-8955 FAX(03) 5600-8959
大阪支店	●〒541-0052 大阪市中央区安土町 3-2-14 サキビルディング 4F	TEL(03) 6271-7110 FAX(03) 6271-7122
札幌営業所	●〒060-0008 札幌市中央区北 3 条西 2-10-2 札幌 HS ビル 10F	TEL(011) 232-1748 FAX(011) 221-1017
福岡営業所	●〒812-0011 福岡市博多区博多駅前 1-2-5 紙与博多ビル 8F	TEL(092) 476-3377 FAX(092) 476-3378
名古屋営業所	●〒450-0008 名古屋市中村区名駅南 2-14-19 住友生命ビル 3F	TEL(052) 566-2500 FAX(052) 566-3285